



BlackSys

REAL HD

BH-300

03 Poznámka**04** Upozornění

04 Instalace a starostlivost

05 Použití SD karty

05 Napájení

06 Formátování**07** Typ videozáznamu**08** Hlavní vlastnosti**09** Obsah balení

09 Hlavní položky

09 Volitelné položky

10 Přední část

10 Zadní část

11 Boční část

11 Horní část

12 Instalace**14** LED a bzučák

14 Signalizace LED a bzučáku

14 Tlačítko REC

15 PC Viewer

15 Jak nainstalovat PC Viewer

16 Jak odinstalovat PC Viewer

17 Grafické uspořádání

18 Nastavení parametrů

19 Jak aktualizovat firmware

20 Technická specifikace

Toto zařízení Vám pomůže použít nahraný záznam jako vodítko v případě dopravní nehody. Nahrané video však nutně nemusí mít žádnou právní sílu. CammSys, ani distributor, není zodpovědný za žádný právní spor ani škody způsobené nahraným záznamem nebo naopak nenahráním jakékoli skutečnosti.

- Pro všeobecnou bezpečnost neobsluhujte tento výrobek pokud řídíte vozidlo, taková činnost může způsobit zranění nebo nehodu.

- Při nehodě ve velmi nízké rychlosti nebo při velmi slabém nárazu se nemusí spustit pohotovostní nahrávání, ale zařízení bude nahrávat běžné nahrávání. Záznam nemusí být použitelný pokud je zařízení poškozené vlivem dopravní nehody a nebo je poškozené z jiného důvodu.

- V některých případech může být záznam zkreslený, když se náhle změní okolní osvětlení, jako například při vjezdu/ výjezdu z tunelu, a nebo při odrazu přímého slunečního záření, a nebo při velmi nízkém okolním osvětlení v noci.

- Všechna práva k hardwaru, k softwaru a příslušným datům jsou vyhrazené výrobcem a chráněné zákonem o autorských právech.

- Nepoužívejte výrobek pro jiné účely než pro jaké je určená kamera do auta. Výrobce není zodpovědný za žádné případné škody z toho vyplývající.

Doporučené systémové požadavky pro PC:

- OS: Windows XP(32bit), Windows Vista(32bit), Windows7(32/64bit), Windows8(32/64bit)
- H/W: Pentium 4/ 2.8GHz nebo vyšší / RAM 1G RAM nebo vyšší
- HDD: volné místo 4 GB / Direct x 9.0 nebo vyšší
- Microsoft Internet Explorer 7.0 nebo novější

Před používáním tohoto výrobku se přesvědčte, zda ovládání a nahrávání záznamů funguje v pořádku.

Instalace a starostlivost:

- Udržujte čočku kamery čistou, předcházejte vniknutí prachu a cizích látek do čočky. Může to vést ke zkreslení obrazu záznamu. Pokud je umístěn nějaký výrazný objekt v blízkosti kamery, tento se může odrážet od čelního skla, proto neumísťujte žádné jiné objekty do blízkosti instalované kamery.
- Pokud se náhodně změní umístění už jednou instalované kamery, tato nemusí potom správně nahrávat, proto instalujte kameru pevně a dbejte na to, aby kamera nedostala náraz zevnitř vozidla, který by způsobil pohyb už upevněné a nastavené kamery.
- Dlouhodobým používáním tohoto výrobku, nebo v případě extrémních vibrací, může toto způsobit změnu úhlu snímání nebo upevnění kamery. V takovém případě zastavte vozidlo na bezpečném místě a upravte úhel snímání nebo umístění kamery.
- Nerozebírejte, neotvírejte tento produkt, ani ho neupravujte, může to vést k nehodě, škodě, zranění osob, a také ke ztrátě záruky na výrobek.
- Na čištění nepoužívejte chemikálie ani čisticí prostředky, může to vést k nesprávné funkci a poškození výrobku.
- Nikdy nevystavujte zařízení nadměrnému otřesu ani tekutinám, může to způsobit škody, zranění, ztrátu záruky

Použití SD karty

- Před vložením nebo výměnou SD karty se ujistěte, že kamera je vypnutá a že LED nesvítí. Vytažení SD karty během provozu kamery může způsobit nesprávnou funkci kamery.
- Používejte schválenou SD kartu, která je poskytnutá výrobcem/ distributorem. Při použití jiné karty může dojít k nesprávné funkci kamery a ztrátě záznamů.
- SD karta je spotřební materiál, po dlouhé době používání vyměňte SD kartu za novou, jinak může dojít ke ztrátě záznamů.
- Zálohujte si důležité záznamy na jiném záznamovém médiu jako na HDD, CD, USB a podobně. Záznamy mohou být poškozené, pokud jsou delší dobu uloženy na SD kartě.
- Pravidelně zkontrolujte uložené záznamy na SD kartě, abyste se ujistili, že nahrávání funguje správně.

Napájení:

- Zařízení je určeno na napájení ze slotu cigaretového zapalovače, zařízení může být také napájené přes kabeláž pro pevnou montáž poskytnutou výrobcem zařízení. V případě použití jiné kabeláže nebo jiným způsobem výrobce ani prodejce nenesou žádnou zodpovědnost za případné škody.
- Používejte jen napájecí kabeláž od výrobce, pokud nemáte zkušenosti s montáží elektrických zařízení ve vozidle, vyhledejte odborné montážní středisko.

Jak formátovat

- Zařízení nepotřebuje PC ke zformátování SD karty, naformátovaná SD karta automaticky funguje způsobem TAT nahrávání.

1. Zapněte zapalování
2. Zmáčknete EVENT tlačítko (REC) a podržte 5 sekund
3. Proběhne formátování SD karty se zvukovým signálem (ding-dong), přičemž LED svítí
4. Po naformátování kamera automaticky spouští nahrávání

Upozornění:

- Formátování bude spuštěné po zmáčknutí a puštění tlačítka (REC) doprovázené zvukovým signálem (ding-dong)

Funkce tlačítka (REC):

- | | |
|-----------------------------------|--|
| 1. krátké stlačení: | manuální spuštění nahrávání (zap/ vyp) |
| 2. stlačení a podržení 3 sekundy: | zapnutí / vypnutí nahrávání zvuku |
| 3. stlačení a podržení 5 sekund: | naformátování SD karty |

Běžné nahrávání (Normal recording)

- Nahrávání začne automaticky, když se zapne zapalování a záznamy se automaticky ukládají na SD kartu

Nahrávání při parkování (Parking mode)

- tento mód nahrávání je možný pouze pokud je kamera napájena přes kabeláž pro pevnou montáž (DC fuse power cable). Pokud není detekován žádný pohyb po dobu 10 sekund, kamera se automaticky přepne do módu nahrávání při parkování. V tomto módu kamera začne nahrávat jen tehdy, pokud je zaznamenaný před kamerou pohyb a nebo je zaznamenaný otřes kamery/ vozidla.

Událostní nahrávání (Event recording)

- Pokud snímač přetížení (G-snímač) detekuje náraz, náhle zrychlení nebo náhle brždění a nebo pokud uživatel manuálně krátce zmáčkne tlačítko Event (REC) během jízdy, je záznam uložený do adresáře Event, záznamy mají délku 20 sekund (10 sekund před + 10 sekund po nárazu...).

Manuální nahrávání (Manual recording)

- Pokud uživatel manuálně krátce zmáčkne tlačítko Event (REC) během jízdy, je také záznam uložený do adresáře Event, záznamy mají délku 20 sekund (10 sekund před + 10 sekund po zmáčknutí...).

Poslední záznam (Last scene recording)

- Pokud se přeruší napájení vlivem nárazu nebo i manuálně, poslední záznam je také uložený v adresáři Event.

Poznámka:

Nastavení citlivosti G-snímače je následovné, čím menší je nastavené číslo, tím je nižší citlivost snímače, z výroby je nastavená hodnota 3, málo citlivý 1, střední citlivost 3, vysoká citlivost 6.

TAT systém, je bezformátový systém používající "time allocation table" při ukládání záznamu. Záznam není ukládaný v běžných formátech jako avi, mov, mp4. Pro přehrávání záznamu je potřebné použít speciální PC viewer prohlížeč. TAT umožní, že při náhlé ztrátě napájení nedojde ke ztrátě posledního souboru.



120°

Široký úhel snímání

úhel snímání 120°
při 30 snímcích za sekundu



TAT SYSTEM

TAT (time allocation table) systém

každá sekunda záznamu je uložena
pomocí TAT systému



LOW VOLTAGE

Ochrana při nízkém napětí

ochrana akumulátoru při parkovacím
módu



HIGH TEMPERATURE

Ochrana proti přehřátí

Snímá teplotu v interiéru auta,
při extrémně vysoké teplotě
odpojí napájení



BLACKSYS VIEWER

Přiblížení přes prohlížeč

přes speciální prohlížeč PC Viewer



VOICE REC

Hlasové upozornění

nahrávání zvuku
příjemné hlasové upozornění



GPS

GPS Tracking

externý GPS modul



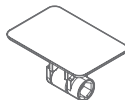
VIDEO OUT

Video výstup

video kabel - volitelné
příslušenství

■ Hlavní položky

Tělo kamery



Držák



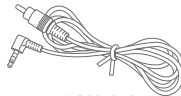
Kabelové přichytky



Mikro SD karta



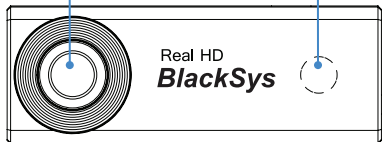
GPS anténa

■ Volitelné položky

A/V kabel

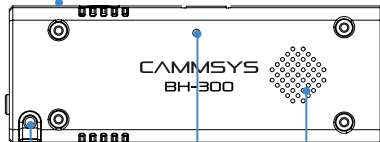
CL napájecí kabel
+ napájecí kabel
pro pevnou montáž

Čočka kamery



Bezpečnostní LED

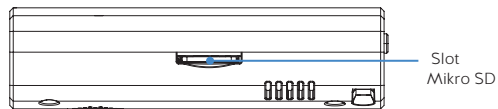
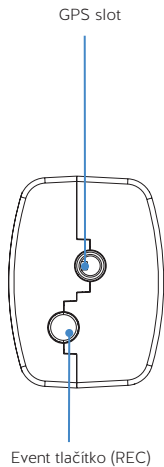
Slot napájení

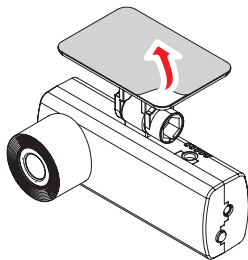


Indikační LED

Mikrofon

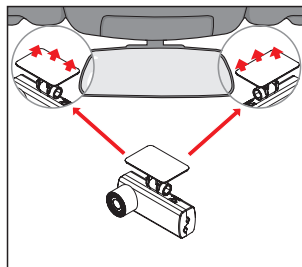
Reproduktor





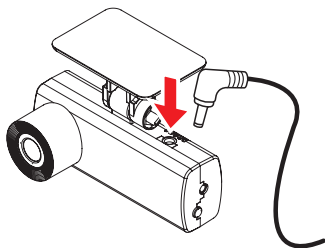
1. Příprava před instalací

Z místa instalace kamery setřete nečistoty a vlhkost.
Odstraňte červenou krycí fólii z oboustranné lepicí pásky.



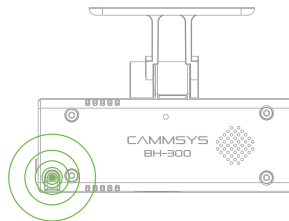
2. Upevnění kamery

Doporučené umístění kamery je na čelní sklo,
vlevo nebo vpravo u centrálního zpětného zrcátka.
Pevně přitlačte držák kamery s lepicí plochou na
čelní sklo, nastavte úhel snímání kamery a zajistěte
otočný kloub.



3. Instalace napájecího kabelu

Připojte příslušný konektor CL napájecího kabelu do slotu napájení kamery, kabel vedte z kamery horizontálně, pod přístrojovou desku ke konektoru cigaretového zapalovače vozidla. Na upevnění kabelu použijte kabelové přichytky.



4. Připojení napájecího kabelu a kontrola LED

Pokud je ve vozidle navigace/ displej s AV vstupem, je možné pomocí A/V kabelu (volitelný) připojit kameru k displeji a zkontrolovat záběr kamery. Po instalaci CL napájecího kabelu zapněte zapalování vozidla, pokud obě dvě LED svítí/ blikají, instalace je úspěšná.

Signalizace LED

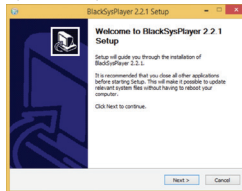
Nahrávání		LED		Poznámka
		Bezpečnostná LED	Indikačná LED	
Běžné	Běžné	bliká/vypnutá	Zelená	bliká, pokud se nahrává bez zvuku svítí trvale, pokud se nahrává se zvukem
	Událostní	bliká/vypnutá	Červená svítí trvale	
	Manuální	bliká/vypnutá	Červená svítí trvale	
Při parkování	Pohotovostný mód	bliká/vypnutá	Vypnutá	zapnutá v případě nízkého osvětlení
	Událostní	bliká/vypnutá	Vypnutá	
	Detekce pohybu	bliká/vypnutá	Vypnutá	

Event tlačítko (REC)

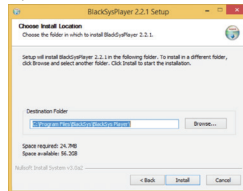
Zmáčknutí	Zvuková signalizace módu	Hlasová signalizace módu
krátké	“ding-dong”	bez hlasové signalizace
3 sekundy	“ding-dong”	“voice recording is starting” nebo “voice recording is ending”
5 sekund	“ding-dong” + “ding-dong” + “ding-dong”	“SD card is getting formatted”

Jak nainstalovat PC VIEWER

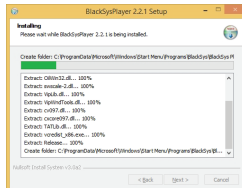
1. Spustíte Setup



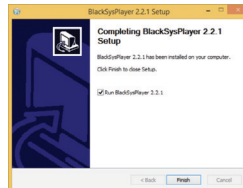
2. Vyberte si adresář instalace



3. klikněte na "Install" - proběhne instalace



4. Ukončení instalace - klikněte na "Finish"



Jak odinstalovat PC VIEWER

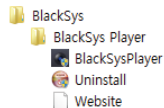
1. Klikněte v PC na Windows "Start" tlačítko



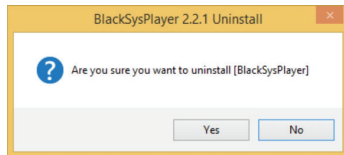
2. Klikněte na "Všechny programy" a vyhledejte složku "Blacksys Player"



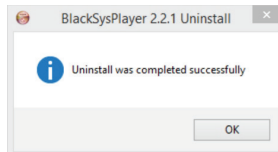
3. vyberte "Uninstall" ve složce "BlackSys Player"



4. Vyberte "Yes" až se zobrazí toto okno



5. Zmáčkněte "OK" - odinstalace je ukončená

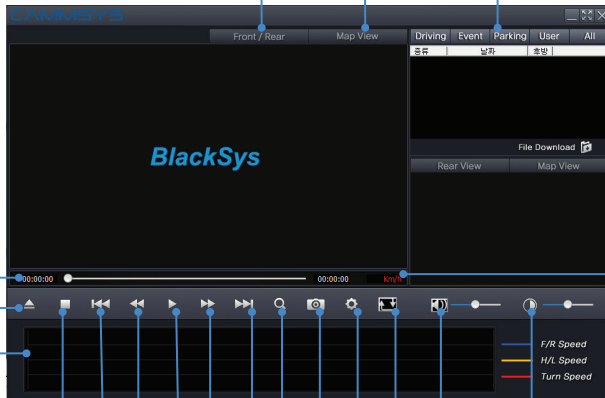


Grafické uspořádání

Přední/ Zadní

Mapa

Seznam záznamů
podle typu



Obrázka minimalizovat na celou obrazovku zavřít

Stáhnout soubor

Aktuální rychlost

Lišta průběhu záznamu

Výběr disku

Přehled průběhu hodnot G-snímače

Stop

1 sek zpět

1 sek vpřed

Přiblížit

Nastavení

Hlasitost

Jas

Předcházející soubor

Prehrát

Další soubor

Snímek Spustit zpětne

Nastavení Parametrů

Hlasitost nahrávání zvuku

Hlasitost Hlasového navádění

Nastavení citlivosti G-snímače

Nastavení citlivosti Motion detect

Synchronizace času s PC

Nastavení pracovního napětí

Informace o verzi

BlackBox Configuration

Audio/Sensor

Microphone min max

Speaker min max

G-Sensor Inensitive Sensitive

Motion min max

RTC/GPS

RTC Time 2014 7 16 21 24 21

GMT (hour) GMT+09:00 Seoul, Tokyo

Voltage (V) 12.2v/24.2v Front LED On Off

Version

PC Viewer	2.2.1	Product	BH-300
		Firmware	1.0.4

Save

Uložení
vykonaných
nastavení

Postupujte podle následujícího návodu při aktualizaci firmwaru:

1. vytáhněte z kamery SD kartu
- vypněte nejdříve zapalování a vytáhněte napájecí kabel z kamery
2. Stáhněte si z internetu nejnovější aktualizací soubor (www.blacksys.co.kr/eng)
3. Vložte SD kartu do počítače (pomocí redukce na velkou SD kartu nebo pomocí čtečky mikro SD karty)
a zkopírujte stažený aktualizací soubor na SD kartu do adresáře UPDATE
4. Vložte SD kartu s aktualizací souborem nazpět do kamery
- zapněte zapalování a připojte napájecí kabel do kamery
5. LEDky svítí a automaticky probíhá aktualizací proces,
po ukončení aktualizace kamera ohlásí "Firmware update has been completed"
- během aktualizace neodpojujte napájecí kabel, ani nevypínejte zapalování, mohlo by to způsobit poruchu kamery

Název modelu		BH-300
Kamera	Modul	2.0 Mpixel (CMOS snímač)
Funkce	Komprese videa	H.264
	Rozlišení videa	1280 x 720 MPx
	Základní nahrávání	Běžné
	Jiné typy nahrávání	Událostní / Manuální
	Způsob nahrávání	V případě zaplnění SD karty přemazává v pořadí od nejstaršího záznamu
	Nahrávání zvuku	využívá vnitřní mikrofon
	Formát	mikro SD karta
	GPS	externí anténa
	Snímač přetížení	3-osý snímač přetížení G-snímač
	Úložné médium	mikro SD karta 4GB-32GB
Zobrazení	Video výstup	kompozitní výstup
	Přehrávání videa	použitím PC VIEWER
	Video analýza	použitím PC VIEWER
Teplota	Provozní	od -10°C do +60°C
	Skladovací	od -20°C do +70°C
Napětí	Vstupní	DC 12V do 24V (+/- 0,3V) / CIGA CODE
	Rozměry (mm)	76 (d) x 20,5 (š) x 28 (v)
	Hmotnost (g)	35

